

## POKYNY PRO PŘEPRAVU A SKLADOVÁNÍ KRYTINY S POSYPEM

### PŘEPRAVA A SKLADOVÁNÍ

1. Buďte obzvláště opatrní při manipulaci s plechy. Při posouvání modulů po sobě nebo po zemi je možné poškození povrchu.
2. Za normálních podmínek může být Produkt v továrním balení skladován po dobu tří týdnů od data vydání ze skladu Blachotrapez. Po této době je nutné oddělit plechy od země minimálně 30 cm, materiál skladovat na suchém a větraném místě se sklonem umožňujícím volný odtok vody. Skladovaný Produkt vyžaduje pravidelné kontroly a vizuální hodnocení, aby se eliminovaly popáleniny nebo jiné poškození. Maximální skladovatelnost, za výše uvedených podmínek je až šest měsíců od data vydání Produktu ze skladu Blachotrapez.
3. Výrobek by měl být skladován na suchém místě se stálou teplotou. Je nutné jej chránit před nadměrnou vlhkostí a změnami teploty vzduchu. Pokud tak neučiníte, může dojít ke vzniku skvrn. Výrobek by měl být izolován od agresivně reagujících materiálů, bez vystavení přímému slunečnímu záření a vodě (možnost zapaření plechu).
4. Je-li nutné skladovat Produkt krátkodobě na volném prostranství (např. při montáži), měly by být plechy umístěny šikmo (podle směru profilování) tak, aby byl umožněn volný odvod vlhkosti z povrchu. Je nutné zajistit odvod vlhkosti.
5. Zajistěte, aby byl celý povrch modulu během skladování suchý.
6. Poškození povrchu v důsledku zapaření nebo mechanického poškození bude mít za následek zamítnutí reklamace.

### ŘEZÁNÍ PLECHŮ

K řezání plechu není dovoleno používat nástroje, které způsobují tepelný efekt (náhlé zvýšení teploty), např. úhlové brusky. Vhodnými nástroji pro tento účel jsou nůžky na plech, padací nůžky nebo nízkotáčkovou kotoučovou pilou s vhodným kotoučem, který umožňuje řezání plechů. Doporučuje se používat nůžky nebo padací nůžky s kaleným ostřím. Ujistěte se, že zařízení použité k montáži je v dobrém stavu a nezpůsobuje žádné druhotné poškození materiálu.



OBR. 1



OBR. 2

## NÁVOD K ÚDRŽBĚ PLECHU S POSYPEM

### ÚDRŽBA

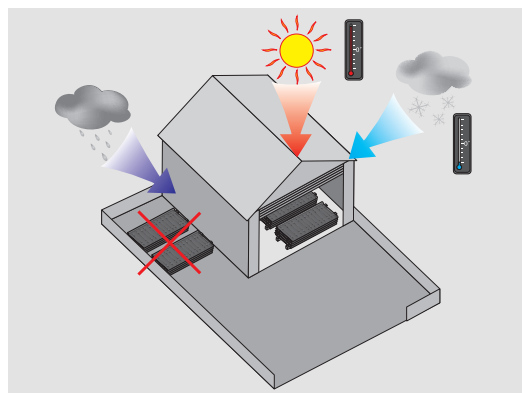
1. Povrch se mění při vystavení klimatickým podmínkám v konkrétní klasifikaci prostředí. Aby byly povrchy udržovány v co nejlepším stavu po celou záruční dobu, měla by být krytina systematicky omývána a udržována a produkt by měl být izolován před kontaktem s korozivními materiály nebo vysokou úrovní znečištění.
2. Stárnutí odstínu pod vlivem klimatických podmínek je přijatelné.
3. Nežádoucí změny ve vzhledu nebo kvalitě plechu mohou být důsledkem vystavení produktu zvláště těžkým nebo těžkým klimatickým podmínkám, jako je vysoká úroveň UV záření, přímé emise škodlivých výparů nebo usazeniny na povrchu střechy, které nelze smýt deštěm.
4. Po dokončení montáže plechu věnujte zvláštní pozornost poškození střešní krytiny a odstranění případných pilin, nýtů, šroubů a různých stavebních odpadů. Po dokončení montáže produktu by měly být všechny řezané hrany (včetně továrně řezaných hran) řádně zajištěny.
5. Jakákoli odhalená ohniska koroze by měla být okamžitě chráněna pomocí opravné sady.
6. Doporučuje se po 1 roce užívání střechy provést její kontrolu, a to za účelem zjištění míry opotřebení plechu, údržby případného poškození, odstranění nečistot a usazenin. Doporučuje se také omývat usazeniny a nečistoty, které se přirozeně nevyčistí (v důsledku stékání vody). Frekvence čištění a údržby střechy by se měla odvíjet od míry jejího znečištění, typu usazenin a prostředí, ve kterém je střecha používána. K čištění a údržbě plechu používejte pouze čisticí a konzervační prostředky určené pro tento typ práce. Kupující je povinen doložit skutečnost provádění údržbových prací a předložit doklady o jejich provedení na každou žádost společnosti Blachotrapez. Doporučuje se, aby práce spojené s údržbou střechy prováděly profesionální firmy, zabývající se tímto typem úkonů.
7. Odstraňte z povrchu produktu listy, trávu, nečistoty a další předměty.
8. Místa, kde se hromadí usazeniny a nečistoty, kde není povrch pravidelně smýván deštěm, by měla být vyčištěna.
9. Lokální poškození by mělo být systematicky zkoumány a opraveny, jinak může dojít k rychlejšímu poškození krytiny nebo korozi podkladu.
10. Montáž produktu by měla být provedena tak, aby se omezila chůze po namontovaných modulech, a to kvůli riziku poškození povrchu.
11. Při pohybu po střeše šlapejte na konce modulů, přímo nad latě. Vyvarujte se umístění nohy doprostřed modulu nebo na vrcholy profilů. Věnujte zvláštní pozornost tomu, aby byly podrážky po řezání a zpracování plechu zbaveny pilin nebo jiných nečistot. Špony vznikající při řezání plechu a jiné nečistoty ulpívající na podrážce boty při chůzi po plechu mohou poškodit povrch. Doporučují se boty s měkkou podrážkou.
12. Z bezpečnostních důvodů a kvůli riziku poškození povrchové úpravy produktu nechodte po vlhkých modulech.



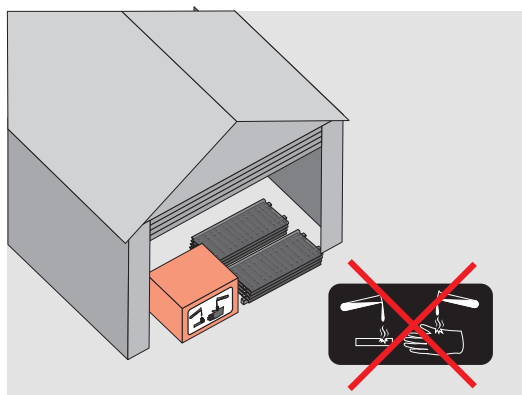
OBR. 3

"Nedodržení výše uvedených zásad může být důvodem k zamítnutí jakýchkoli stížností.  
V případě pochybností nás prosím kontaktujte na tel. číslo +420 730 899 100 nebo na [stredy@blachotrapez.cz](mailto:stredy@blachotrapez.cz)"

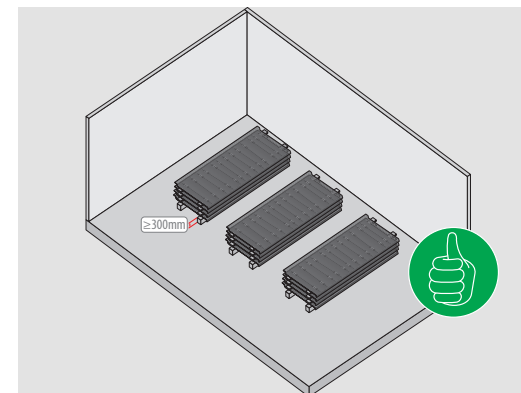
1. Materiál skladujte v suchých a vzdušných prostorech. Chraňte před náhlými změnami teploty a vlhkosti.



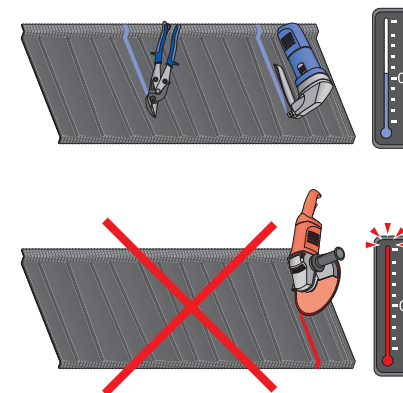
2. Neskladujte v blízkosti agresivně reagujících materiálů.



3. Oddělte materiál od podlahy. Mezi každý plech vložte distanční vložky nebo jej postavte svisle, např. ke zdi.



4. Je nepřipustné používat nástroje, které způsobují tepelný efekt



5. Při manipulaci zabraňte přetažení přes sebe.

