

ANWEISUNGEN FÜR DEN TRANSPORT UND DIE LAGERUNG VON BESCHICHTETEN BLECHEN

TRANSPORT UND LAGERUNG

1. Bei der Verbringung der Tafeln ist besondere Vorsicht geboten. Beim Verschieben der Tafeln übereinander oder auf dem Untergrund können die Beschichtungen beschädigt werden.
2. Unter normalen Bedingungen kann das Produkt in seiner Originalverpackung etwa drei Wochen nach der Auslieferung aus dem Lager von Blachotrapez gelagert werden. Nach dieser Zeit ist es notwendig, die Tafeln mindestens 30 cm vom Boden zu trennen und das Produkt an einem trockenen und belüfteten Ort mit Gefälle zu lagern, damit das Wasser ungehindert abfließen kann. Das gelagerte Produkt muss regelmäßig überprüft und visuell bewertet werden, um Verbrühen oder andere Schäden zu vermeiden. Maximale Lagerung unter den oben genannten Bedingungen bis zu sechs Monaten ab dem Datum der Auslieferung aus dem Lager von Blachotrapez.
3. Das Produkt sollte an einem trockenen Ort mit konstanter Temperatur gelagert werden, um es vor übermäßiger Feuchtigkeit und Lufttemperaturschwankungen zu schützen. Bei Nichterfüllung dieser Pflicht können Flecken entstehen. Das Produkt sollte so gelagert werden, dass es von aggressiv reagierenden Materialien isoliert wird, ohne dass das Blech direktem Sonnenlicht und Wasser ausgesetzt wird (mögliches Verbrühen von Blech).
4. Wenn es notwendig ist, das Produkt für eine kurze Zeit im Freien zu lagern (z.B. während der Montagearbeiten), müssen die Blechtafeln (entsprechend der Profilierungsrichtung) unter einem Winkel aufgestellt werden, damit die Feuchtigkeit von der Blechoberfläche abfließen kann. Die Luftdurchlässigkeit der Tafeln ist sicherzustellen.
5. Es ist sicherzustellen, dass die gesamte Oberfläche der Tafel während der Lagerung trocken ist.
6. Das Auftreten von Schäden an der Oberfläche der Bleche infolge von Verbrühungen und mechanischen Beschädigungen führt zur Ablehnung von eventuellen Reklamationen.

BLECHSCHNEIDEN

Zum Blechschneiden dürfen keine Werkzeuge verwendet werden, die einen thermischen Effekt (plötzliche Temperaturerhöhung) verursachen, z.B. Winkelschleifer. Geeignete Werkzeuge hierfür sind eine Blechschere, die so genannte Guillotine oder eine langsam laufende Kreissäge mit einem geeigneten Blatt zum Schneiden von Blechen. Die Verwendung von Scheren oder Guillotinen mit gehärteten Schneidkanten wird empfohlen. Es ist sicherzustellen, dass die für die Montage verwendete Ausrüstung in gutem Zustand ist und keine materiellen Schäden verursacht.



Abb. 1



Abb. 2

ANWEISUNGEN FÜR DIE WARTUNG VON BESCHICHTETEN BLECHEN

WARTUNG

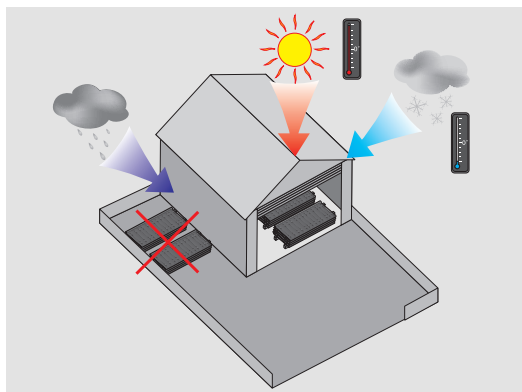
1. Die Beschichtung verändert sich, nachdem sie den klimatischen Bedingungen in einer bestimmten Umweltklassifikation ausgesetzt wird. Um die Beschichtungen in bestmöglichem Zustand zu halten, ist es notwendig, das Blech systematisch zu waschen und zu pflegen und das Produkt während der gesamten Dauer des Garantieschutzes vom Kontakt mit Materialien zu isolieren, die Korrosion oder ein hohes Maß an Verunreinigungen verursachen.
2. Eine Alterung der Farbtöne wegen des Einflusses durch Witterungsbedingungen ist zulässig.
3. Unerwünschte Veränderungen des Aussehens oder der Qualität der Bleche können dadurch entstehen, dass das Produkt besonders harten oder schweren klimatischen Bedingungen ausgesetzt wird, wie z.B. starker UV-Strahlung, direkten Emissionen schädlicher Dämpfe oder durch Regenfälle nicht abwaschbare Ablagerungen auf der Dachoberfläche.
4. Nach der Installation des Blechs ist besonders auf Beschädigungen der Verkleidung zu achten und alle Späne, Nieten, Schrauben und verschiedene Bauabfälle sind zu entfernen. Nach der Installation des Produkts sollten alle Schnittkanten (einschließlich der werkseitigen Schnittkanten) ordnungsgemäß gesichert werden.
5. Entdeckte Korrosionsstellen müssen sofort mit einem Reparaturset behandelt werden.
6. Nach einem Nutzungsjahr des Daches wird empfohlen, das Dach zu inspizieren, um den Abnutzungsgrad des Blechs zu bestimmen, eventuelle Schäden zu warten, Schmutz und Ablagerungen zu entfernen. Es wird auch empfohlen, Schmutzablagerungen zu waschen, die nicht auf natürlichem Wege gereinigt werden (als Folge von Wasserabfluss). Die Häufigkeit der Reinigung und Wartung des Daches sollte vom Verschmutzungsgrad, der Art der Ablagerungen und der Betriebsumgebung des Daches abhängen. Zur Reinigung und Pflege der Bleche sollten nur spezielle Reinigungs- und Konservierungsmittel verwendet werden. Der Käufer ist verpflichtet, die Durchführung der Wartungsarbeiten zu dokumentieren und bei jeder Aufforderung von Blachotrapez einen Nachweis über die Wartungsarbeiten vorzulegen. Es wird empfohlen, dass die Wartungsarbeiten am Dach von Fachunternehmen durchgeführt werden, die auf diese Art von Aufgaben spezialisiert sind.
7. Blätter, Gras, Erde und andere Gegenstände sind von der Oberfläche des Produkts zu entfernen.
8. Die Sammelstellen von Schmutz und Verschmutzungen, an denen die Ablagerungen nicht regelmäßig durch Niederschläge abgespült wird, sind zu reinigen, z.B. unter Dachstützen.
9. Lokale Schäden, die eine schnellere Beschädigung der Beschichtung oder Korrosion des Unterbodens verursachen können, sollten systematisch untersucht und repariert werden.
10. Die Installation des Produkts sollte so erfolgen, dass das Laufen auf den befestigten Tafeln wegen der Gefahr der Beschädigung der Beschichtungen eingeschränkt wird.
11. Wenn Sie das Dach begehen, treten Sie auf die Enden der Paneele, direkt über den Dachlatten. Vermeiden Sie es, Ihren Fuß in die Mitte der Paneele oder an die Spitzen der Blechprägung zu stellen. Besonders ist darauf zu achten, dass die Sohlen frei von beim Schneiden oder der Blechverarbeitung auftretenden Blechspänen sowie anderen Verunreinigungen sind. Späne und andere Verunreinigungen, die beim Schneiden von Blech entstehen und in der Schuhsohle stecken bleiben, können die Beschichtung beschädigen. Es empfiehlt sich die Verwendung von Schuhen mit weichen Sohlen.
12. Aus Sicherheitsgründen und wegen des Risikos einer Beschädigung der Oberflächenbeschichtungen des Produkts gehen Sie nicht auf feuchten Platten.



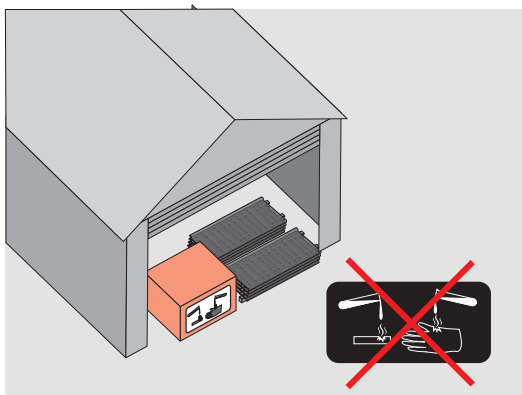
Abb. 3

Die Nichteinhaltung der oben genannten Empfehlungen kann ein Grund für die Zurückweisung von eventuellen Reklamationen sein.
Im Zweifelsfall kontaktieren Sie uns bitte per E-Mail unter der E-Mail-Adresse: serwis@blachotrapez.eu

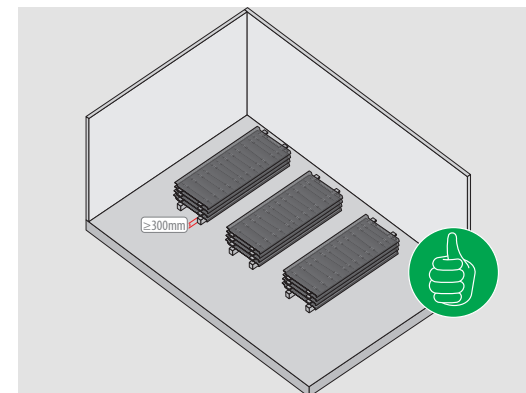
1. Das Produkt soll in trockenen und gut belüfteten Räumen aufbewahrt werden. Vor plötzlichen Temperatur- und Feuchtigkeitsschwankungen schützen.



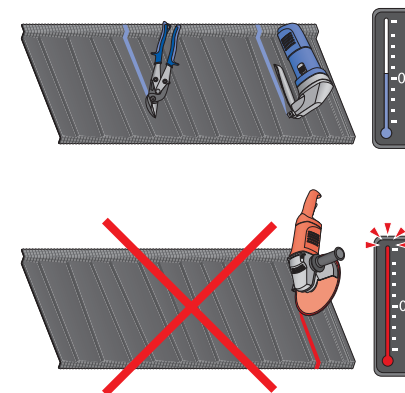
2. Nicht in der Nähe von Materialien lagern, die aggressiv reagieren.



3. Das Material ist vom Boden zu trennen. Jede Tafel mit Abstandshaltern trennen oder stehend z.B. an eine Wand stellen.



4. Die Verwendung von Werkzeugen mit thermischer Wirkung ist nicht erlaubt.



5. Beim Verbringen ist zu vermeiden, dass die Tafeln übereinander gleiten.

