

POKYNY PRE PREPRUVU A SKLADOVANIE PLECHOV S POSYPOM

PREPRAVA A SKLADOVANIE

1. Pri prenose plechových krytín treba byť mimoriadne opatrný. Posúvanie plechov po sebe alebo po povrchu hrozí poškodením povlaku.
2. V bežných podmienkach môže byť výrobok v továrenskom balení skladovaný približne tri týždne od dátumu vydania z Blachotrapez skladu. Po tomto čase je nevyhnutné oddelenie plechov od podkladu minimálne 30 cm a skladovanie produktu v suchom a vetranom mieste s klesajúcim sklonom pre umožnenie voľného odtoku vody. Skladovaný výrobok vyžaduje pravidelné kontroly a vizuálne posúdenie s cieľom eliminovať zaparenia alebo iné poškodenia. Maximálne skladovanie za dodržania uvedených podmienok je šesť mesiacov od dátumu vydania produktu z Blachotrapez skladu.
3. Produkt treba skladovať na suchom mieste pri konštantnej teplote a chrániť ho pred nadmernou vlhkosťou a zmenami teploty vzduchu. Nedodržanie tohto povinného opatrenia môže spôsobiť vznik škvr. Výrobok treba skladovať oddelený od agresívne reagujúcich materiálov a bez vystavenia plechu priamemu pôsobeniu slnečného žiarenia a vody (riziko zaparenia plechu).
4. Ak je potrebné krátkodobé skladovanie produktu na otvorenom priestranstve (napr. počas inštalácie), plechy treba usporiadať pod uhlom (smerom k profilovaniu), aby umožnili voľný odtok vlhkosti z povrchu plechu. Treba zabezpečiť vetranie plechov.
5. Treba sa starať o to, aby celý povrch plechov bol počas skladovania suchý.

REZANIE PLECHOV

Použitie nástrojov s termickým efektom (náhly nárast teploty) na rezanie plechov, ako napríklad uhlové brúsky, nie je povolené. Na tento účel sú vhodné nožnice nastrihanie plechov, tzv. gilotína, alebo píla s nízkymi otáčkami a vhodným kotúčom, ktorý umožňuje rezanie plechov. Odporúča sa používať nožnice alebo gilotíny s kaleným rezacím ostrím. Je potrebné zabezpečiť, aby používaný nástroj na montáž bol v dobrom stave a nevyvolával žiadne poškodenia materiálu.



OBR. 1



OBR. 2

NÁVOD NA ÚDRŽBU PLECHOV S KAMENNÝM POSYPOM

ÚDRŽBA

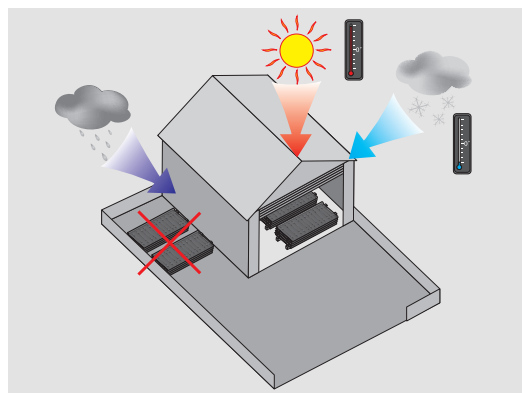
1. Po vystavení poveternostným podmienkam v určitom prostredí sa vrstva na produkte mení. Aby sme udržali vrstvu v čo najlepšom stave, musíme počas celého trvania záruky systematicky čistiť a izolovať produkt od kontaktu s materiálmi spôsobujúcimi koróziu alebo vysokou úrovňou znečistenia.
2. Starnutie odtieňov vplyvom vonkajších podmienok je prijateľné.
3. Nežiaduce zmeny vzhľadu alebo kvality plechu sa môžu vyskytnúť v dôsledku vystavenia produktu extrémnym klimatickým podmienkam, ako je vysoká úroveň UV žiarenia, priame emisie škodlivých dymov alebo neumyté usadeniny na povrchu strechy.
4. Po dokončení inštalácie plechu je potrebné venovať osobitnú pozornosť poškodeniam krytiny a odstrániť všetky piliny, nity, skrutky a rôzny stavebný odpad. Po dokončení inštalácie produktu by mali byť všetky rezané hrany (vrátane továrenských) primerane zabezpečené.
5. Všetky zistené ohniská korózie je potrebné okamžite zabezpečiť pomocou opravnej súpravy.
6. Odporúča sa po roku používania strechy vykonať kontrolu na stanovenie miery opotrebenia plechu, konzerváciu prípadných poškodení, odstránenie nečistôt a usadenín. Odporúča sa tiež umýť miesta znečistenia, ktoré nie sú prirodzene čistené (v dôsledku odtoku vody). Frekvencia čistenia a konzervácie strechy by mala byť závislá od rýchlosti jej znečistenia, druhu sedimentov a prostredia, v ktorom je strecha prevádzkovaná. Na čistenie a konzerváciu plechu by mali byť použité iba špeciálne čistiace a konzervačné prostriedky. Kúpajúci má povinnosť zdokumentovať skutočnosť vykonania údržbárskych prác a predložiť doklad o ich vykonaní na každú výzvu spoločnosti Blachotrapez. Odporúča sa, aby práce súvisiace s údržbou strechy vykonávali subjekty špecializujúce sa na riešenia takýchto úloh.
7. Odstráňte lístie, trávu, špinu a iné predmety z povrchu Produktu.
8. Vyčistite miesta, kde sa hromadí špina a nečistoty, ktoré sa pravidelne nezmývajú dažďom.
9. Miestne poškodenia by sa mali systematicky skúmať a opravovať, pretože môžu spôsobiť rýchlejšie zničenie krytiny alebo koróziu podkladu.
10. Montáž Produktu by sa mala vykonávať tak, aby sa obmedzila chôdza po inštalovaných plechoch, kvôli riziku poškodenia povrchu krytiny.
11. Pri pohybe na streche našlapávajúce na krytinu priamo nad latovanie. Nedávajte nohu do stredu alebo na vrcholy krytín. Venujte zvláštnu pozornosť skutočnosti, že v podrážkach nemáte zaseknuté žiadne oceľové piliny po rezaní plechu alebo iných nečistôt. Piliny a iné nečistoty, ktoré vznikli pri rezaní plechu prilepené na podrážku topánky môžu pri chôdzi po krytine poškodiť povrchové nátery. Odporúča sa obuv s mäkkou podrážkou.
12. Z bezpečnostných dôvodov a rizika poškodenia povrchových náterov nechodte po vlhkých povrchoch produktu.



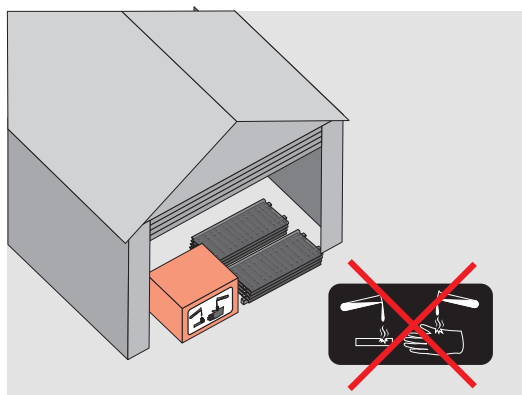
OBR. 3

Nedodržanie vyššie uvedených odporúčaní môže byť dôvodom na zamietnutie akýchkoľvek sťažností. V prípade pochybností nás prosím kontaktujte telefonicky: 18 26 85 200 alebo e-mailom: serwis@blachotrapez.eu

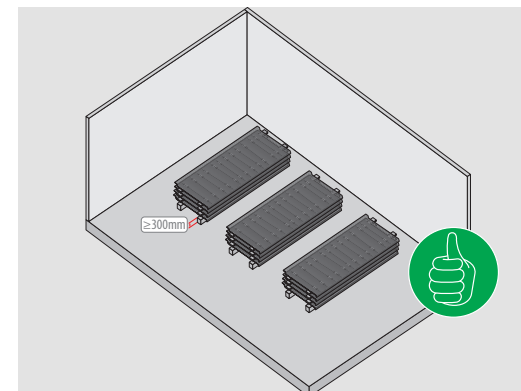
1. Materiál skladujte v suchých a vetraných miestnostiach. Chráňte ho pred náhlymi zmenami teploty a vlhkosťou.



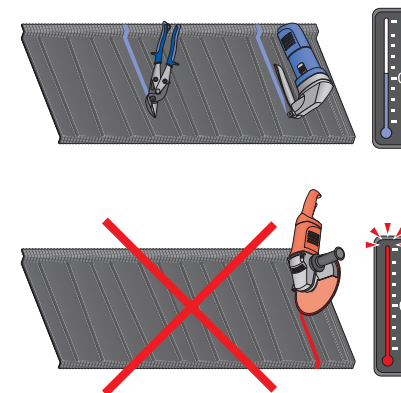
2. Neuskladňovať blízko materiálov, ktoré agresívne reagujú.



3. Oddelte materiál od podkladu. Každý kus oddelte pomocou podložiek alebo umiestnite stojato napríklad ku stene.



4. Nepoužívajte nástroje, ktoré spôsobujú tepelný efekt.



5. Pri prenášaní zabráňte posúvaniu plechov po sebe.

